

Manuel d'installation et d'utilisation

Adaptateur de fenêtre pour climatiseurs mobiles



Art. KL2567-150

Contenu de la livraison :

- 1 x Manuel d'installation et d'utilisation
- 1 x Partie principale de l'adaptateur de fenêtre
- 2 x Glissières de fixation, y compris 2 plaques de montage avec surface adhésive (prémontées)
- 1 x Chaînette à billes
- 1 x Bande auto-agrippante (partie douce et partie crochets)
- 1 x Anneau de montage pour l'adaptation à différentes tailles de tuyaux (uniquement pour les commandes avec un diamètre différent de 15 cm)

Visit **www.domus-technik.de** for other language versions or use qr code:



Cher(e) client(e),

En achetant cet adaptateur de fenêtre, vous avez choisi un produit de haute qualité. Grâce à son design optimisé par analyse thermique FEM, vous réduisez non seulement la consommation d'énergie de votre climatiseur mobile, mais vous contribuez également de manière précieuse à la protection du climat.

Grâce à sa conception modulaire, votre adaptateur peut être facilement ajusté à des tailles de tuyaux moins courantes en quelques manipulations simples.

Si vous rencontrez néanmoins un problème, n'hésitez pas à nous contacter. Utilisez pour cela le formulaire de contact eBay/Amazon ou envoyez-nous directement un e-mail à **support@domus-technik.de**. Nous nous efforçons de vous aider rapidement et simplement. Vos retours nous permettent d'améliorer constamment notre service

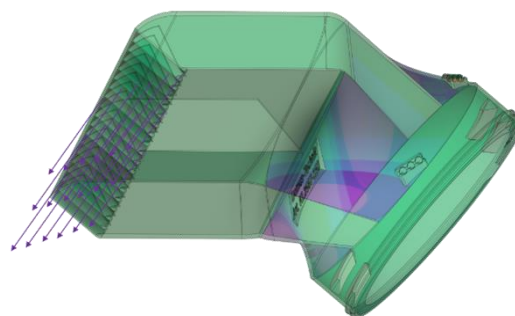


Abbildung 1: Thermal FEM Flow Analysis

Vous trouverez ci-dessous quelques informations importantes sur le procédé de fabrication ainsi que sur les caractéristiques particulières de votre produit.

À propos de l'impression 3D

L'impression 3D est une technologie innovante qui permet de produire des articles localement et de manière durable, sans longs délais de livraison, en petites séries et avec une grande précision. Elle nous permet non seulement de fabriquer des pièces de rechange dont la production a été arrêtée depuis des années, mais aussi de proposer des solutions aux problèmes pour lesquels l'industrie ne dispose pas d'alternatives adaptées.

Ce procédé consiste à superposer des milliers de couches de plastique thermorésistant d'une épaisseur comprise entre 0,1 et 0,25 mm pendant plusieurs heures. Ces couches sont perceptibles visuellement et au toucher, ce qui est caractéristique de ce mode de fabrication. Il en va de même pour la "jointure" typique de l'impression 3D, c'est-à-dire la zone où la buse commandée par ordinateur passe d'une couche à l'autre. Ces caractéristiques n'affectent en aucun cas la fonctionnalité ni la qualité de votre produit.

Contrôle de qualité

Tous nos produits sont soumis à un contrôle qualité rigoureux avant expédition, au cours duquel nous vérifions les caractéristiques spécifiques au procédé et au modèle. Néanmoins, nous vous encourageons à inspecter attentivement votre produit dès sa réception. Si vous avez des questions sur son utilisation ou si vous avez besoin d'aide, n'hésitez pas à nous contacter directement.

Installation

fin de garantir une utilisation sûre et efficace de votre adaptateur de fenêtre, nous vous prions de suivre toutes les instructions d'utilisation et de sécurité fournies.

(Une pré-assemblage n'est nécessaire que si un diamètre de tuyau autre que 15 cm a été commandé)

Pré-assemblage:

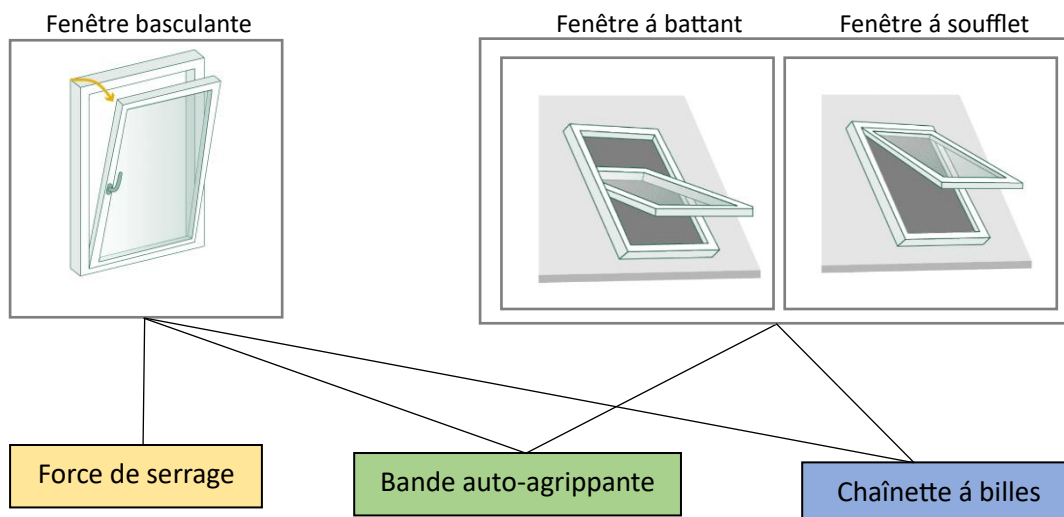
Fixez l'anneau adaptateur en le vissant dans le sens des aiguilles d'une montre sur l'anneau inférieur de la partie principale. L'anneau doit pouvoir se visser sur le filetage sans grande résistance. Pour cela, il est préférable de maintenir la partie principale entre vos jambes en position assise et de tourner l'anneau adaptateur de manière uniforme avec les deux mains. Si l'anneau se coince malgré tout, dévissez-le et essayez à nouveau.

Étape 1: Montage des tuyaux

Déroulez complètement l'extrémité du tuyau d'évacuation et vissez-le dans l'adaptateur de fenêtre. Le filetage de votre adaptateur est compatible à la fois avec des filetages à gauche et à droite de manière égale.

Étape 2: Montage des tuyaux

Ouvrez ou basculez la fenêtre. Veuillez noter que l'écart entre le battant de la fenêtre et le cadre doit être d'au moins 4 cm pour garantir suffisamment d'espace pour l'adaptateur. Pour le montage, choisissez, en fonction du type de fenêtre, l'une des 3 méthodes préférées:



Force de serrage

Insérez la buse de fenêtre dans l'interstice entre le cadre et l'ouvrant. Le tuyau d'évacuation orienté vers le bas verrouille l'adaptateur. Le design et le matériau de votre adaptateur sont conçus de manière à absorber en toute sécurité les forces exercées, même sur de nombreuses années. Selon la direction de traction du tuyau d'évacuation, il est possible que l'adaptateur glisse en arrière. Si cela se produit, nous vous recommandons d'utiliser l'une des méthodes de montage suivantes.

Bande auto-agrippante: Bande auto-agrippante (1x)

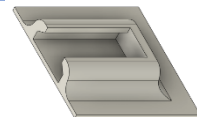
Vérifiez si la zone de l'adaptateur avec l'inscription "Domus-Technik" touche le cadre ou le battant de la fenêtre en position de montage. Si c'est le cas, la méthode de montage avec la bande auto-agrippante convient. Sinon, nous vous recommandons la méthode universelle suivante avec la chaînette à billes.



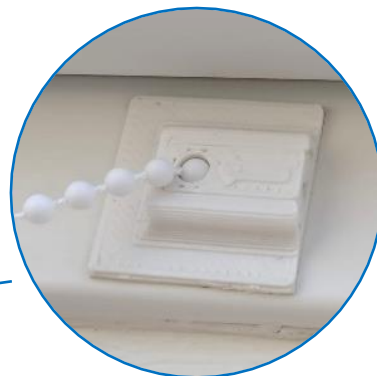
Remarque: Remarque : Bien que les bandes auto-agrippantes puissent être collées séparément sur l'adaptateur et le cadre, cela comporte le risque qu'elles ne soient pas parfaitement alignées une fois montées. C'est pourquoi nous recommandons la procédure suivante.

Retirez la bande de protection d'un côté de la bande auto-agrippante et fixez-la dans la zone plane à l'avant à l'aide de ruban adhésif (voir la zone avec l'inscription "Domus-Technik"). Retirez ensuite la bande de protection de la bande auto-agrippante externe. Placez l'adaptateur en position sur la fenêtre. Appuyez sur la connexion adhésive pendant environ 5 secondes pour garantir une fixation solide.

Nécessaire: Chaînette à billes (1x) Glissières de fixation (2x) Plaques de fixation (2x)



Procurez-vous un aperçu général à l'aide des illustrations suivantes. Séparez les pièces individuelles connectées (glissières de fixation et plaques de fixation) à l'aide de ciseaux.



a) Montage des glissières de fixation aux deux extrémités de la chaînette à billes



Pour ce faire, passez les extrémités dans chaque trou et fixez-les en appuyant les 2 billes dans les formes correspondantes. Si les billes ne peuvent pas être insérées avec la force des doigts, utilisez un objet dur pour appliquer plus de force. Faites glisser les glissières de fixation dans les plaques de fixation dans la direction indiquée par la flèche (voir l'inscription sur les glissières de fixation).

b) Coller les plaques de fixation en position



Pour cette étape, nous vous recommandons l'aide d'une deuxième personne. La personne A maintient l'adaptateur en position, tandis que la personne B détermine la position idéale des plaques de fixation.

Remarque : Faites attention à l'orientation correcte des plaques de fixation, c'est-à-dire que la force de traction (flèche indiquée sur la glissière de fixation) de la chaînette à billes ne doit pas tirer les glissières de fixation hors des plaques collées (voir la photo détaillée de la page précédente). La chaînette à billes doit également permettre un léger jeu, afin que l'adaptateur de fenêtre puisse être retiré des plaques de montage en tirant les glissières de fixation, si l'adaptateur n'est pas utilisé ou si la fenêtre est fermée.

Retirez les bandes de protection des surfaces adhésives et collez-les dans leur position finale, par exemple, sur le cadre de la fenêtre. Assurez-vous que la position des plaques collées ne gêne pas la fermeture de la fenêtre.

Les chaînettes à billes peuvent être insérées dans les formes plusieurs centaines de fois sans que leur fonction de maintien ne soit affectée. Un ajustement des chaînettes à billes via le montage côté adaptateur reste ainsi possible, même si les plaques de fixation ont été collées "trop serrées".

Étape 3 : Fonctionnement

Assurez-vous que toutes les pièces sont correctement connectées avant de mettre l'appareil en service. Vérifiez que l'air chaud peut s'échapper sans obstacle. Ce n'est pas le cas, par exemple, si le tuyau d'évacuation est fortement plié. Le design optimisé pour le flux d'air de l'adaptateur de climatisation permet de fonctionner sans une surchauffe excessive de l'appareil. Nous recommandons néanmoins d'utiliser uniquement des climatiseurs mobiles conformes aux normes actuelles de l'UE (par exemple, avec un arrêt automatique en cas de surcharge). Si votre appareil chauffe de manière anormale par rapport à son utilisation sans adaptateur de fenêtre, éteignez-le immédiatement et contactez notre support client à support@domus-technik.de.

Qzestions fréquemment posées

Q1. "Faut-il sceller l'espace restant autour de l'adaptateur dans la fenêtre ?"

Lors du fonctionnement d'un climatiseur mobile, la quantité d'air évacuée par le tuyau d'évacuation doit être compensée par la même quantité d'air qui pénètre à nouveau dans la pièce. Une alimentation en air frais aussi proche que possible de l'appareil de climatisation présente l'avantage que l'air chaud extérieur ne chauffe pas le reste de la pièce, mais est directement utilisé par le climatiseur. Des joints de fenêtre de divers types peuvent être achetés à bas prix sur Amazon/eBay, mais ils doivent toujours permettre un espace suffisant pour l'air entrant pour les raisons mentionnées ci-dessus. En fonction de l'emplacement du montage, nous vous déconseillons de sceller l'espace de la fenêtre, en fonction de la taille de l'écart.

Q2. "Ma fenêtre de toit ne peut plus être verrouillée avec l'adaptateur monté. Que puis-je faire ?"

Il n'est généralement pas possible de verrouiller la fenêtre lorsque l'adaptateur est installé, et ce n'est pas prévu. Cependant, une serrure de fenêtre peut être achetée et installée, par exemple, dans un magasin de bricolage (5-10€). Les noms commerciaux courants sont : limiteur d'ouverture ou protection contre les effractions pour fenêtre de toit.

Q3. "J'ai malheureusement commandé la mauvaise taille. Que puis-je faire ?"

L'adaptateur de fenêtre est conçu pour le diamètre de tuyau d'évacuation le plus couramment utilisé de 15 cm, mais il peut être facilement ajusté à tout autre diamètre de tuyau. Des pièces adaptatrices correspondantes sont disponibles chez nous.

Q4. "Mon tuyau n'a pas de filetage, il est simplement lisse. Que se passe-t-il ?"

En fonction du fabricant du climatiseur, il se peut qu'un embout soit clipé sur l'extrémité du tuyau. Celui-ci doit être retiré avant de mesurer le diamètre extérieur du tuyau et de procéder à l'installation de l'adaptateur. Ces embouts sont généralement très serrés, mais peuvent être retirés, par exemple, à l'aide d'un tournevis.